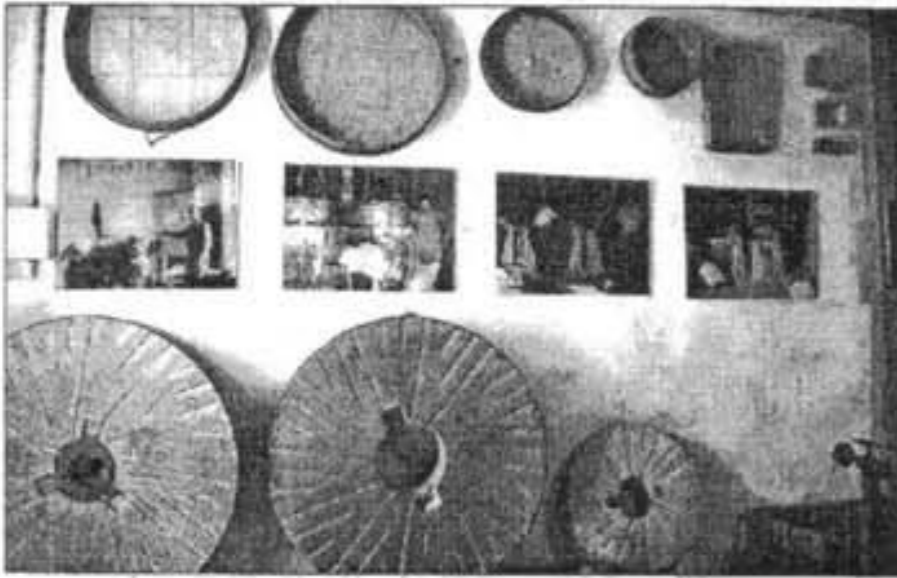


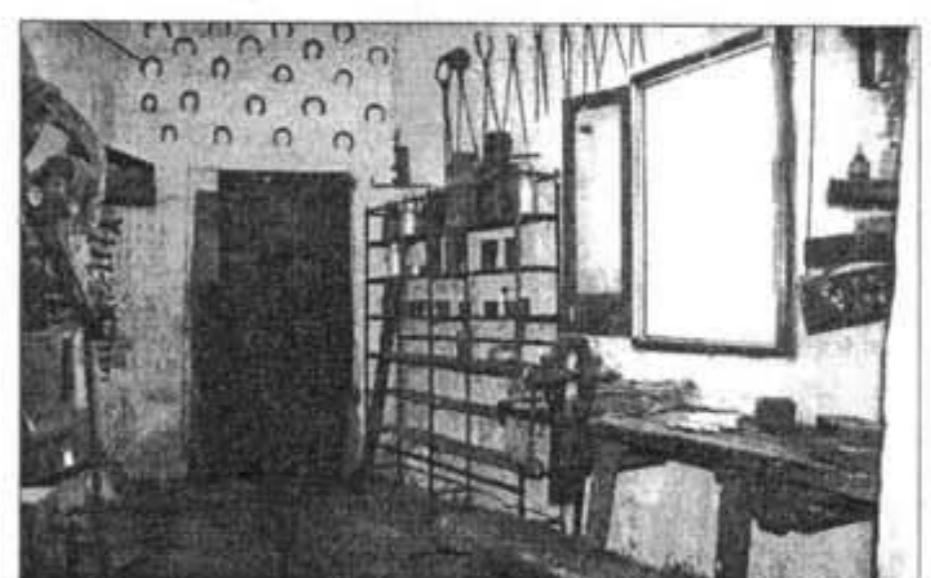
La maquinaria del molino ha sido comprada por el Consell.



Las ruedas del molino, apoyadas junto a las fotografías.



Representantes del Ajuntament y de Sa Nostra, ayer.



La herrería se puede observar desde las ventanas.

LAURA PONS

Es Mercadal convierte en museos una herrería y un antiguo molino de harina

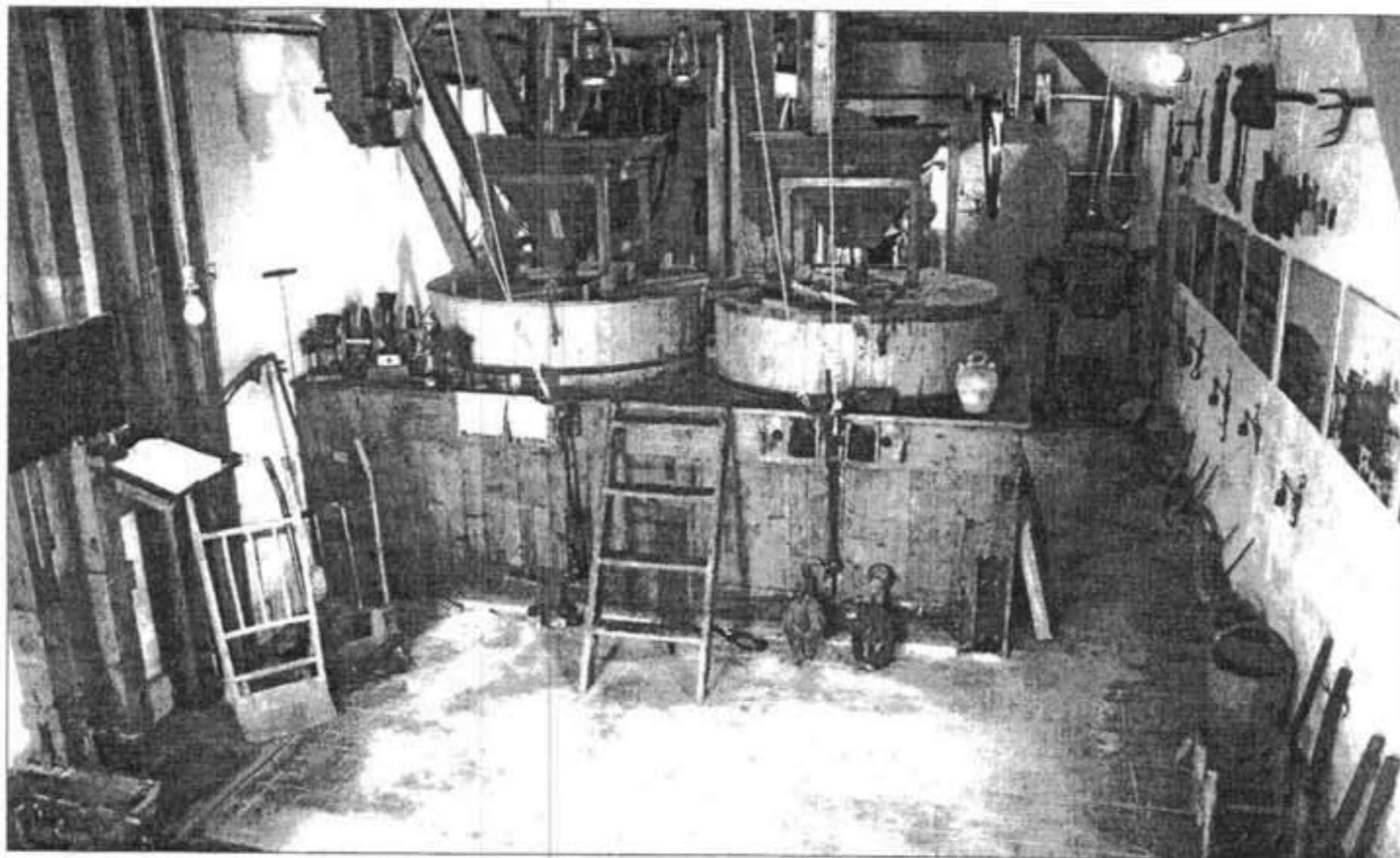
Los locales se mantienen como estaban y además se exponen fotografías y otros bienes de carácter etnológico

Es Mercadal ha recuperado parte de su historia agrícola con la reapertura de dos locales que en su día albergaron una herrería, la Ferrería d'en Carretero, y un molino de harina, el Molí d'en Biel.

El alcalde, Ramón Orfila, presentó ayer estos nuevos espacios que se han convertido en museos acompañado por los concejales Xiscu Ametller, Pere Pons, Rosa Pallàs y Constanza Navarro; el archivero municipal, Cristòfol Barber, y la responsable del Punt d'Informació Turística, Maribel Florit.

También asistió la directora de la oficina de Sa Nostra de Es Mercadal, Gràcia Coll, puesto que la entidad es la que ha comprado las herramientas de la herrería para dejarlas en depósito al Ajuntament. La maquinaria del antiguo molino la ha comprado el Consell insular.

Además de mantener los locales exactamente como estaban (en la herrería se ha dejado la pared del horno sin pintar), se exhiben más herramientas de oficios del campo y bienes etnológicos que ha aportado el coleccionista particular Sebastià Murillo.



El molino, en buen estado y repartido en dos pisos, está acompañado por numerosos bienes etnológicos. ■ Fotos: GISELA SALORD

En la Ferrería d'en Carretero se pueden ver colgadas imágenes del propio Josep Carretero trabajando

con el yunque o el horno mientras que en el Molí d'en Biel aparecen instantáneas de la vida en el

campo a mediados del siglo pasado. Aunque todas las herramientas están catalogadas, el Ajuntament

tiene intención de colgar paneles explicativos sobre la función de cada una, un trabajo que se irá realizando

de este invierno. También se elaborarán folletos con los comentarios de los propios protagonistas, Biel Pons y Josep Carretero. Éste último falleció recientemente pero el archivero conserva grabaciones con sus experiencias.

Ambos locales estarán disponibles para las visitas de colegios o institutos y los turistas que lo deseen podrán realizar recorridos guiados desde el Punt d'Informació. Orfila apuntó que para el año que viene podrían contratar a personas para mantenerlos abiertos cada día.

De momento, la Ferrería d'en Carretero puede ojearse desde las ventanas, ya que un sistema de focos ilumina las herramientas también de noche. El Molí d'en Biel está abierto cuando los alumnos de la escuela municipal de dibujo pintura Punt@rt se encuentran trabajando, ya que la parte trasera del local alberga ahora sus instalaciones.