

TEMA DEL DÍA



LA VUELTA AL COLE

» Viene de la página anterior

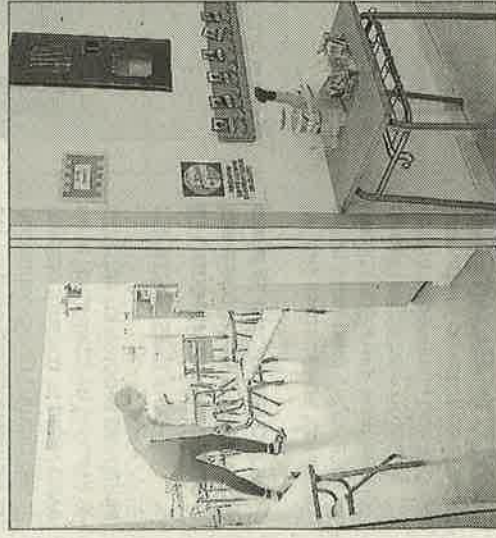
más de 190 monitores, y que las *escoles matineres* han pasado de 19 a 16. Algunos centros todavía no han confirmado si activarán estas prestaciones.

El conseller Martí March aventuró ayer que será «un curso muy complicado, en el que, sí, habrá casos de covid-19, y se deberán tratar con la máxima naturalidad, porque los habrá como los hay fuera de la escuela». Sobre las voces que reclaman que se demore el comienzo de las clases, March afirmó que «no sería una solución, cuando se plantea esto, ¿hasta cuándo? ¿que parámetros se deben dar para no empezar o empezar? Tenemos que abrir las escuelas. Es una deci-

Educación no permite al final realizar turnos por semanas

► Una queja habitual entre los directores de los centros de la Isla es que se han encontrado con constantes cambios en las instrucciones de la Conselleria de Educación, lo que ha obligado a modificar sus planes en el último instante. Ha sido el caso del IES Josep Miquel Guàrdia de Alaior. Su plan de continuidad contemplaba que en el escenario B algunos niveles realizarían una en-

señanza semipresencial, pero a diferencia de otros institutos optaban por turnos semanales. El plan no mereció ninguna duración mucho tiempo y, de hecho, en una reciente reunión se les ratificó. No obstante, la última resolución oficial de la Conselleria de Educación, publicada el sábado en el BOIB, establece que la semipresencialidad en Educación Secundaria tiene que ser en días alternos. Ante esto, el centro ha tenido que rehacer sus planes. Su director, David Font, explica que la semipresencialidad se aplicará solo en aquellos niveles donde se superen las ratios de veinte alumnos.



sión meditada y con las máximas medidas de protección». El Consell reclamó «la máxima colaboración de todos, y que todos cumplan con sus responsabilidades», con coherencia entre las normas que se aplican en los colegios y las que las familias tienen en cuenta fuera. Ante posibles problemas como el absentismo o las dificultades sociales de algunos alumnos, se ha duplicado el volumen de educadores sociales pendientes de las aulas, que pasan de 25 a 51 en Balears.



Los docentes trabajan para tenerlo todo listo cuando lleguen, de forma escalonada, los estudiantes.

Es Mercadal empleará el Centre de Convencions

► Se suma a la utilización del Auditori de Ferreries por el 'Biel Martí'

P.M.

El Auditori de Ferreries y el Centre de Convencions de Es Mercadal son los dos espacios que, por el momento, se han cedido a centros docentes de la Isla para poder paliar sus problemas de espacio, derivados de las medidas de protección y distancia que exige la actual situación de la pandemia, según informó ayer el director general de Planificación, Ordenación y Centros, Antoni Morante. En el caso de Ferreries, el Auditori acogerá a los grupos de Bachillerato mientras que en el caso de Es Mercadal el CEIP Mare de Déu del Toro solicitó en su día disponer de un inmueble

CON LUPA

Más de 100.000 mascarillas de un solo uso para descuidados o roturas

► Para atender las necesidades del primer trimestre del curso en el conjunto de Balears, Educación ha adquirido y distribuido 67.274 mascarillas reutilizables para profesionales, 102.250 mascarillas de un solo uso para incidencias del alumno, 24.250 quirúrgicas, 2.631 pantallas faciales, 3.130 batas de protección y 147.510 litros de gel hidroalcohólico.

extra para ubicar la *escola matineru*. El IES Cap de Llevant ha pedido también poder disponer de inmuebles fuera de su edificio de referencia, pero al ser partra FP, cuyas clases comienzan algo más tarde, la respuesta todavía no se ha concretado. Además, plazas públicas para su tiempo de recreo. En el conjunto de Balears, la excepcionalidad de este curso ha conllevado que se habiliten 24 aulas modulares, aunque ninguna de ellas en Menorca.

Dos centros de la Isla, el IES Josep Miquel Guàrdia y el CEIP Francesc d'Albranca, empezarán el curso con obras en ejecución, según la Conselleria.

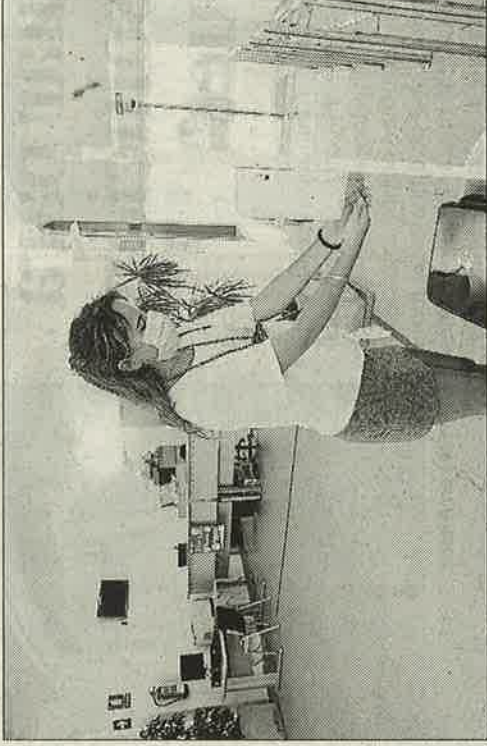
La UIB priorizará clases presenciales en grupos pequeños

J.J.S.

La UIB dará prioridad en el próximo curso 2020-21 a las clases presenciales en grupos pequeños y medianos, en la realización de prácticas en aulas específicas o laboratorios y en los primeros cursos de cada grado, siempre que se pueda mantener la distancia de seguridad. En caso de que en los primeros cursos de los grados no se pueda mantener la distancia de seguridad, se optará por la alternancia semanal de los

alumnos en la presencia física en el aula y en las clases en línea.

Las clases de grupos grandes de asignaturas de segundo curso y siguientes, así como las de máster, combinarán la presencialidad y la presencialidad reducida y la modalidad en línea. Las clases en la UIB se iniciarán el próximo 28 de septiembre porque la crisis sanitaria obligó a aplazar las pruebas extraordinarias de selectividad, que han pasado de julio a septiembre. Hasta que no se cierra la matrícula no se sabrá como



En Can Salort se están preparando ya para el nuevo curso.

se aplican las nuevas consignas en el caso concreto de la extensión universitaria de Can Salort, en Alaior.

La apuesta por la presencialidad en los primeros cursos de

«queremos que los nuevos alumnos pisen y se socialicen en el campus y reciban el adecuado acompañamiento en su primer año en la Universitat».

En cualquier caso, se intentará evitar las aglomeraciones en el campus y el uso de la mascarilla será obligatorio en todos los espacios. Habrá gel hidroalcohólico en las aulas y se aplicarán protocolos de limpieza, desinfección y ventilación. Además, cada edificio contará con una sala de aislamiento equipada para atender cualquier sospecha de un caso positivo. La UIB tendrá en Antoni Aguiló, vicerrector de Campus, Cooperación y Universitat Saludable a su coordinador COVID-UIB. A su vez, cada edificio de la Universitat contará con su propio coordinador, que será la persona encargada de gestionar los casos con síntomas.